

Anthrènes

Description

Ordre Coléoptères ('aux ailes en forme d'étui')

Caractéristiques

Ailes antérieures dures et tannées, se rejoignant le long de la ligne centrale de la surface dorsale ; ailes antérieures membraneuses, quelquefois absentes ; pièces buccales broyeuses ; thorax bien développé ; métamorphose complète avec des stades à l'état d'œuf, de larve, de nymphe et d'adulte.

Famille : dermestidés (mangeurs de peau)

Caractéristiques des espèces

Anthrène bigarré des tapis (*Anthrenus verbasci*)

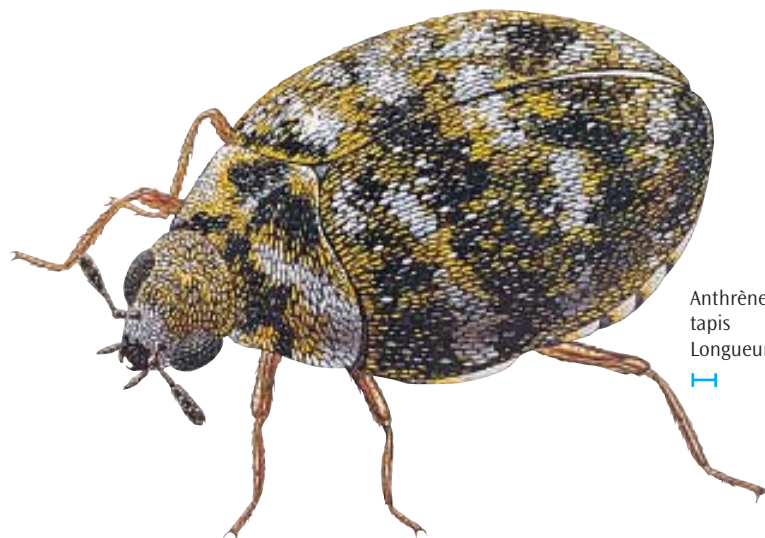
Longueur des adultes : 2 à 4 mm ; corps fortement convexe ; couleur variable : brune ou noire, avec des taches et des écailles jaunes ou blanches sur le dos ; surface ventrale recouverte de fines écailles gris-jaune ; antennes à 11 articles, avec des massues à 3 articles en extrémité, massues possédant des côtés pratiquement parallèles ; au repos, les antennes se trouvent dans des replis du thorax ; yeux légèrement arrondis ; pattes courtes, se rétractant dans des sillons sur la surface ventrale ; larves brunes, portant 3 touffes de poils dorés à l'extrémité de l'abdomen.

Anthrène du mobilier (*Anthrenus flavipes* – autrefois *vorax*)

Longueur des adultes : 2 à 4 mm ; corps fortement convexe ; couleur variable : brune ou noire, avec des taches et des écailles jaunes ou blanches sur le dos ; surface ventrale recouverte d'écailles blanches ; antennes à 11 articles, avec des massues ovales à 3 articles en extrémité ; au repos, les antennes se trouvent dans des replis du thorax ; yeux dentelés sur la face interne ; pattes courtes, se rétractant dans des sillons sur la surface ventrale et recouvertes d'une épaisse couche d'écailles jaunes ; larves brunes, portant 3 touffes de poils dorés à l'extrémité de l'abdomen.

Anthrène des musées (*Anthrenus museorum*)

Longueur des adultes : 2 à 2,8 mm ; corps fortement convexe ; couleur variable : brune ou noire, avec des taches et des écailles jaunes ou blanches sur le dos ; antennes à 8 articles, avec des massues à 2 articles en extrémité ; au repos, les antennes se trouvent dans des replis du thorax ; pattes courtes, se rétractant dans des sillons sur la surface ventrale ; larves brunes, portant 3 touffes de poils dorés à l'extrémité de l'abdomen.



Anthrène bigarré des tapis
Longueur : 3 mm



Attagène des fourrures (*Attagenus pello*)

Adultes de forme oblongue, d'une longueur comprise entre 4,5 et 6 mm ; couleur noire, mais avec de petites taches de poils blancs de chaque côté des élytres ; base du thorax également recouverte de poils blancs ; larves possédant une touffe distinctive de très longs poils qui se projettent vers l'arrière.

Répartition

L'anthrène bigarré des tapis est une espèce indigène à l'Europe et au Royaume-Uni, il se rencontre communément au sud d'une ligne reliant Bristol au golfe du Wash (sur la côte est, à hauteur de Nottingham). L'anthrène du mobilier a une origine sub-tropicale et est plus sensible au froid.

Les deux espèces parasitent les produits d'origine animale et parfois les aliments végétaux. En conséquence, elles peuvent se trouver partout où ces matières sont stockées ou manipulées. L'anthrène est aujourd'hui l'insecte le plus nuisible des textiles, son succès étant attribué au chauffage central, qui assure des températures uniformes et à l'utilisation croissante de moquette, qui lui permet de se multiplier sans être dérangé. De plus, le succès des traitements industriels à l'antimite a éliminé efficacement sa concurrence.

Des conditions chaudes et sèches sont idéales pour le développement des anthrènes, mais ils peuvent survivre au milieu d'aliments ayant un très faible taux d'humidité, de l'ordre de 11 à 12%.

Comme son nom l'indique, l'anthrène des musées se rencontre généralement dans les musées, où il constitue un nuisible particulier des spécimens séchés. Il s'attaque également aux textiles et a été enregistré comme parasite des céréales. L'attagène des fourrures peut se trouver dans une grande variété de produits,

comme les fourrures, les peaux, les textiles et les grains.

Les anthrènes adultes vivent à l'extérieur, en se nourrissant de pollen et de nectar, qu'ils recueillent en particulier sur les ombellifères et les spirées. Ils peuvent également se rencontrer serpentant sur les murs et les fenêtres. Sous un climat tempéré, les larves sont particulièrement visibles en automne, lorsqu'elles errent à la recherche de nourriture et de sites d'hivernation. Les anthrènes prospèrent dans des endroits où ils ne sont pas dérangés, par exemple en dessous des tapis, autour des plinthes et dans les armoires. Les nids d'oiseaux et de rongeurs, les restes d'animaux et les insectes morts constituent fréquemment des réservoirs d'infestation.

Importance

Les formes larvaires peuvent causer des dommages considérables aux produits contenant de la kératine, comme la laine, la fourrure, le cuir, la soie et les restes d'animaux morts. Parfois, les produits d'origine végétale, comme les céréales et les fibres, sont également attaqués. Les dommages prennent la forme de trous nets et irréguliers et dans les textiles, ils apparaissent généralement autour des coutures. On n'observe ni toiles de soie, ni excréments, et au moment où les larves sont découvertes, des dommages considérables ont souvent déjà été commis. Etant donné le grand nombre de mues des larves, la découverte de leurs anciennes enveloppes tend à nous faire exagérer l'étendue de l'infestation.

Les anthrènes constituent un risque limité pour la santé, bien qu'ils soient des vecteurs potentiels de l'anthrax. Dans certains cas, les poils des larves provoquent des irritations cutanées chez les personnes exposées à un grand nombre d'insectes.

Cycles de vie des deux espèces les plus communes

Anthrène bigarré des tapis

L'accouplement a lieu immédiatement après le début de vie d'adulte. Les femelles pondent entre 20 et 100 œufs de couleur crème, longs de 0,5 mm et possédant des projections semblables à des épines à l'une des extrémités. Sur une période de 2 semaines, ces œufs sont déposés dans des fissures adaptées ou cimentées avec des sécrétions collantes sur un site d'alimentation potentiel des larves. Après 2 à 4 semaines, les œufs éclosent, donnant naissance aux larves (les "chenilles laineuses") caractéristiques, velues et trapues. Une fois matures, ces dernières mesurent 4 à 5 mm, sont brunes et possèdent 3 touffes de poils dorés arrangés en paires sur les segments postérieurs de l'abdomen. Leurs courtes pattes à 5 articles sont bien développées, avec une griffe unique sur l'article terminal. Les larves évitent la lumière et se roulent en boule lorsqu'elles sont dérangées. La durée de la vie larvaire dépend de l'humidité, de la température et de la qualité de la nourriture. Les denrées souillées sont généralement leurs préférées. Au cours de cette période, les larves passent par au moins 6 mues, mais plus elles restent dans leur état larvaire, plus le nombre de mues augmente. La transformation en nymphe a lieu dans la

dernière enveloppe larvaire, sur le même site de développement et le stade de nymphe s'étend sur 10 à 30 jours. Les adultes vivent entre 2 et 6 semaines et sont capables de voler vers les fleurs sur lesquelles ils se nourrissent et recherchent des sites de pondaison.

Anthrène du mobilier

Un à trois jours après son apparition à l'état d'adulte, la femelle pond jusqu'à 100 œufs, produits en un à trois paquets. Les œufs éclosent après 3 semaines, pour donner naissance à des larves dont la couleur va du blanc au châtain, en passant par le jaune, en fonction de la couleur des aliments consommés. Leurs pattes sont courtes et bien développées et comprennent 5 articles. Le stade larvaire s'étend sur une période pouvant atteindre 12 mois et les larves mesurent 5 mm à la fin de leur croissance. Les nymphes se développent dans la dernière enveloppe. Elles sont blanches et leur durée de vie est de 2 à 3 semaines. A la fin de cette période, apparaissent les anthrènes à l'état d'adulte.

Contrôle

Les habitudes d'errance de ces insectes font qu'ils infestent fréquemment de larges zones, rendant leur contrôle difficile.

Evaluation des infestations

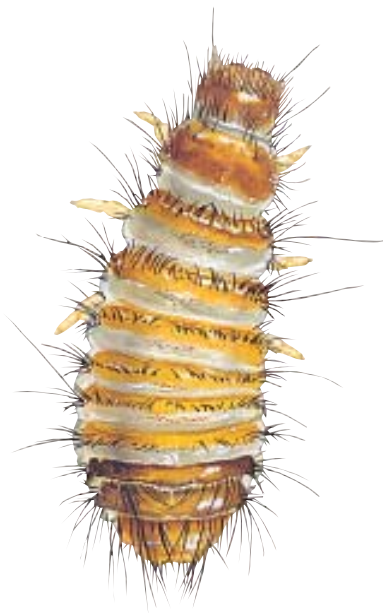
La première étape dans le contrôle des anthrènes est la recherche de la source de l'infestation. Celle-ci peut être un vieux nid, les restes d'un animal, un calorifugeage à base de laine, un système d'insonorisation, du mobilier à base de laine ou les débris qui s'accumulent entre les lattes de plancher et autour.

a) Hygiène/gestion

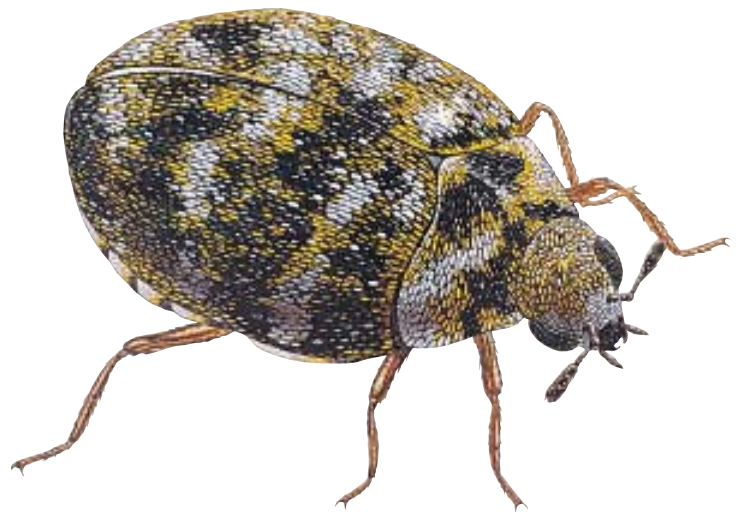
Toutes les sources d'infestation doivent être enlevées et si possible brûlées. Une surveillance de routine et un nettoyage régulier sont également importants.

b) Contrôle par insecticide

Des traitements minutieux par pulvérisation de surface avec une activité résiduelle sont essentiels lorsque les infestations sont importantes, afin de s'assurer que les larves sont tuées. Le traitement des tapis et autre mobilier de valeur doit être effectué avec soin.



Larve d'anthrène ("chenille laineuse")
Longueur : 4,5 mm



Glossaire

Elytres : ailes antérieures dures de l'anthrène.